

CUADERNOS DE HISTORIA PRIMITIVA

DIRECTOR - FUNDADOR
JULIO MARTINEZ SANTA-OLALLA



AÑO II

MADRID
1947

N.º 1

SUMARIO

	Páginas
V. GORDON CHILDE, Nuevas fechas para la cronología prehistórica de la Europa atlántica	5-23
NOTAS:	
HANS KRAHE, El problema de los ilirios del Norte a la luz del lenguaje.....	25-28
BERNARDO SÁEZ MARTÍN, De historia primitiva del Africa del Sur.....	29-31
CARLOS FERNANDO POSAC MON, Industrias líticas en el Marruecos Oriental...	32-39
DOMINGO FLETCHER VALLS, Un posible sacrificio fundacional en la ciudad ibérica de Archena	40-45
NCTICIARIO:	
J. MARTÍNEZ SANTA-OLALLA, Campiñense en Marruecos. El pico de El Fash tangerino	47-51
D. ESTAVILLO, La primera cerámica excisa de las provincias vascas.....	51-53
J. SELLES PAES DE VILLAS-BOAS, Una nueva hacha de bronce del tipo llamado castreño	53-54
M. V. MARTÍN ROCHA y A. M. ELORRIETA LACY, El cementerio visigodo de Villel de Mesa (Guadalajara)	54-56
F. MATEU LLOPIS, Cinco trientes visigodos de Hermenegildo a Witiza.....	56-57
Doctorado de Eoin MacWhite	58
Estudioso portugués en nuestro Seminario	59
Donativo del Prof. V. Gordon Childe al Seminario	59
El Congreso Panafricano de Prehistoria en Nairobi	59
Aplazamiento del Congreso de Bisao	60
BIBLIOGRAFIA:	
Pia Laviosa Zambotti, <i>Origine e diffusione della civiltà</i> (J. Martínez Santa-Olalla)	61-63
Hans Georg Bandi, <i>Die Schweiz zur Rentierzeit. Kulturgeschichte der Rentierjaeger am Ende der Eiszeit</i> (J. Martínez Santa-Olalla).....	63-64
J. M. S.-O., Selección bibliográfica	64

CUADERNOS DE HISTORIA PRIMITIVA

Suscriptor ordinario.....	50	pesetas	año
Suscriptor protector	100	»	»
Suscriptor bibliófilo, con derecho a edición especial nominada	250	»	»
Cuaderno suelto.....	35	pesetas	
Extranjero, suscripción ordinaria	3	dólares	

Toda la correspondencia y envíos a:
PROF. DR. JULIO MARTINEZ SANTA-OLALLA
 SERRANO, 41. MADRID

castro ha dado un ajuar típico de tales estaciones, sin que se presenten en ella piezas que por sí solas merezcan ser destacadas, salvo una pequeña hoja de bronce del tipo llamado castreño.

Esta pieza fué hallada casualmente por personas que tuvieron el buen criterio de entregarla al Museo del grupo Alcaldes de Faria, donde recogemos material prehistórico. Pesa 9,45 gramos, tiene de longitud 59 milímetros y es de bronce.

Aunque no esté de acuerdo con la denominación castreña, ya que esta denominación no significa nada para una clasificación paleontológica, pues el castro es una manifestación cultural más antigua y no exclusivamente peninsular, he empleado tal designación por estar consagrada por el uso, y porque esta noticia no da lugar a tratar de un reajuste de la terminología arqueológica.

Es un nuevo ejemplar, que hace subir a siete los de este tipo (1), junto con otro valioso ejemplar, sin duda el más notable de todos, de Camposalinas (León), descubierto por el P. CÉSAR MORÁN.

El ejemplar portugués de Fácho es el más pequeño y el de menos peso de todos los encontrados. No tiene decoración, o, al menos, al oxidarse el metal la ha perdido, y se parece al de Pêrre (Viana do Castelo), teniendo una diferencia notable: que si una de las dos hojas es paralela al eje del mango, la otra no lo es del todo, sino que va descendiendo hacia su extremo, y al tiempo se va ensanchando de tal modo, que queda perpendicular al filo opuesto y en plano inferior. El filo de la hoja más larga tiene forma lanceolada, producida, al parecer, por fractura de los extremos al descomponerse el bronce (lám. V, figs. A y B).

En cuanto a su fabricación, habrá que situarla, con M. CARDOZO, como peninsulares, y cronológicamente, en los últimos años antes de J. C. y los primeros siglos de nuestra era.

Joaquim SELLES PAES DE VILLAS-BOAS (Barcelona).

EL CEMENTERIO VISIGODO DE VILLEL DE MESA (GUADALAJARA)

En el valle del Mesa, provincia de Guadalajara, en su parte norte y lindando casi con Aragón, se levanta en ameno y frondoso valle el pueblecito de Villel de Mesa, en profunda hondonada excavada en el macizo calizo, y en cuyas cercanías se venían haciendo, con ocasión de los trabajos de campo, descubrimientos de viejas sepulturas, osamentas y objetos, que, sobre todo al hacerse el nuevo cementerio, en mayo de 1943, dieron lugar al hallazgo de un gran sarcófago de toba con forma antropoide interiormente, que vino a refrescar el recuerdo de añejos descubrimientos de aquella naturaleza.

Gracias a la amabilidad de D. BERNANDO SÁEZ MARTÍN, que solicitó la

(1) M. CARDOZO, Machadinhas castrejas. *Homenaje a Mérida*. III. Madrid, 1935. Pág. 293.

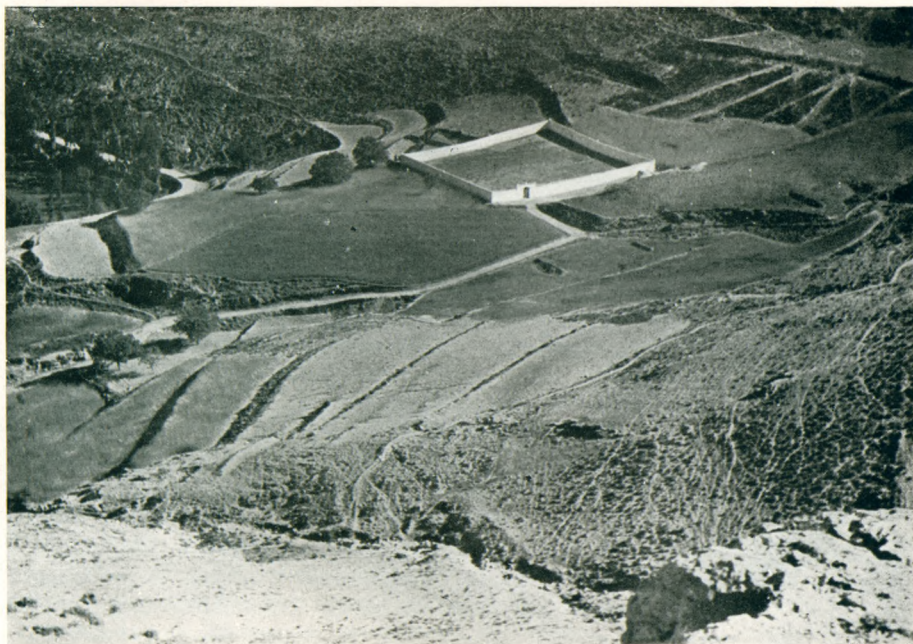


Fig. 1.—El área del cementerio visigodo de Villal de Mesa y el moderno a vista de pájaro antes de comenzar las excavaciones.

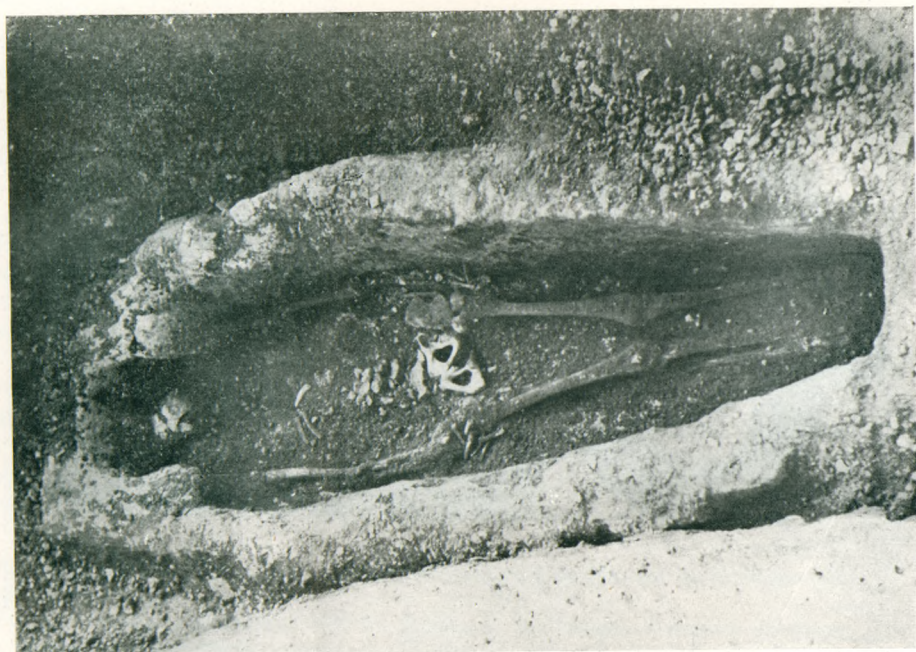


Fig. 2.—Gran sarcófago labrado en toba y con el interior antropoide de Villal de Mesa.

Fotos Seminario de Historia Primitiva del Hombre.



Fig. 1.—Par de fíbulas laminares fundidas de bronce, con palmetas y adornos no funcionales sobrepuestos. Escala, 3 : 4. De un ajuar visigodo de Villed de Mesa.

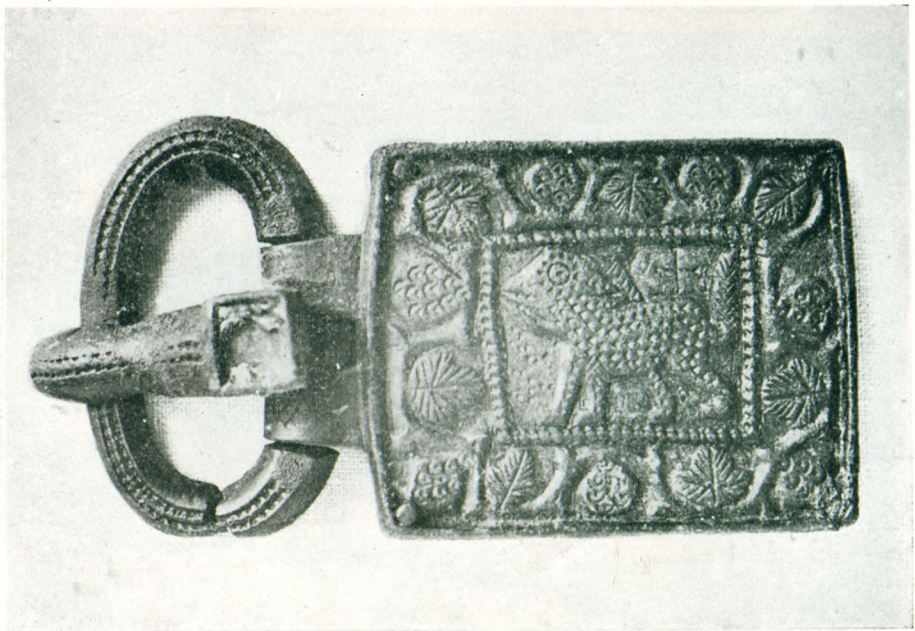


Fig. 2.—Broche de cinturón de bronce fundido con figura de león y cruz orlados por pámpanos y racimos. Escala, 3 : 4. Formaba parte de uno de los ajuares de Villed de Mesa (Guadalajara).

autorización para excavar, facilitando los necesarios medios económicos, y ofreciendo la dirección de la excavación al Seminario de Historia Primitiva del Hombre, se pudo realizar la primera campaña de trabajos en esta interesante necrópolis visigoda, y en la que tomamos parte como colaboradoras de dicha excavación.

Al sudoeste del pueblo, en la parte baja de la ladera de uno de los altos montes que forman la hondonada del Mesa, se encuentra el nuevo cementerio (lám. III, fig. 1), con sus tapias enjalbegadas de blanco, que en parte se superpone al cementerio visigodo, y en cuyo derredor continúa éste, hasta alcanzar los ribazos que por el Sur y Oeste bajan a la carretera.

La primera campaña de exploración de Villed de Mesa, a que siguieron otras en años sucesivos, nos muestra un cementerio de las características clásicas del de Herrera de Pisuegra, que es el clasificador, y que excavó el Prof. MARTÍNEZ SANTA-OLALLA hace algunos años (1), o lo descubierto por nuestro Seminario en una intensa campaña en Castiltierra (2), aunque con la variante, impuesta por la topografía y el abancalamiento por trabajos agrícolas, de que la profundidad es bastante variable en cuanto a las sepulturas, que oscilan entre los 30 centímetros y los dos metros.

Las sepulturas son casi en su mayoría las simples fosas lisas, con indicación mínima de cabecera con una piedra de toba, o señal de cabeza y pies, en la que depositaban féretros de madera, con clavazón gruesa de hierro algunos, o de ensamblaje de las tablas, si no existen los ataúdes vaciados en troncos, como nuestro Seminario descubrió en Castiltierra (3).

La novedad de Villed de Mesa, en lo que se refiere a sus características cimenteriales, es la aparición de sarcófagos, tanto para adultos como para párvulos, labrados en la toba cuaternaria, abundante en el lugar, de fácil labra por su blandura, y vaciados en forma antropoide en su interior, que se trasluce levemente en su silueta exterior, que toma ligero aire de momia. Estos sarcófagos (lám. III, fig. 2), rigurosamente nuevos hasta la fecha en los cementerios hispanovisigodos, llevan cubierta a dos vertientes. Contra lo que se puede pensar, no hay relación entre la riqueza que supone el sarcófago y los ajuares funerarios, cosa que, por otro lado, según las estadísticas que arrojan los inventarios y ficheros del Seminario de Historia Primitiva del Hombre, es un hecho normal en las otras necrópolis visigodas españolas.

En las excavaciones en que hemos colaborado se han excavado hasta 78 sepulturas, que si bien en líneas generales vienen a repetir las características industriales y artísticas conocidas para los períodos godo y visigodo del Prof. MARTÍNEZ SANTA-OLALLA, ofrecen algunas variantes, e incluso tipos nuevos en objetos de adorno y uso personal, que aumentan notablemente nuestro conocimiento de las artes industriales hispanovisigodas.

(1) J. MARTÍNEZ SANTA-OLALLA, *Necrópolis visigoda de Herrera de Pisuegra* (Palencia). Madrid, 1933.

(2) J. WERNER, *Las excavaciones del Seminario de Historia Primitiva del Hombre, en 1941, en el cementerio visigodo de Castiltierra* (Segovia). *Cuadernos de Historia Primitiva*, I, 1946. Págs. 46 y sigs.

(3) J. WERNER, loc. cit., lám. I.

Los ajuares, cuando existen, presentan la variedad que va desde la sencilla hebilla arriñonada hasta el de mujer, compuesto, en una decena de casos, y guardando la proporción conocida de otros cementerios de esta época de las grandes placas de cinturón, rectangulares, con gran hebilla; fibulas laminiformes batidas o fundidas, brazaletes, pendientes, pulseras de cuentas de vidrio y ámbar (en algunos casos, en excavaciones anteriores, se dieron como collares erróneamente), así como anillos. Material de estos objetos es el bronce, muy raramente la plata, y excepcionalmente el oro.

De los hallazgos de Villed de Mesa ofrecemos un par de fibulas laminiformes fundidas (lám. IV, fig. 1), con palmetas y decoración aplicada no funcional (4), así como un broche (lám. IV, fig. 2) de bronce fundido y restos de dorado con pan de oro, idéntico y del mismo taller que uno publicado hace años, procedente de Castiltierra (5), sin más aditamento que una cruz sobre la grupa del león, y que permite fechar el nuevo cementerio castellano en el siglo VI.

María Victoria MARTÍN ROCHA y Ana María ELORRIETA LACY.

CINCO TRIENTES VISIGODOS DE HERMENEGILDO A WITIZA

Las cinco piezas que se describen a continuación constituyen un pequeño, pero no despreciable hallazgo de numerario visigodo, que abarca desde Hermenegildo hasta Witiza. Estos trientes no aportan nada nuevo en tipos, pero son de interés, por confirmar los ya conocidos y contribuir a formar el inventario de moneda visigoda hallada en España con estos ejemplares procedentes de la provincia de Jaén (lám. V, figs. 1-5, y lám. VI).

El número 1 es de un triente de Hermenegildo (579-585), con la famosa leyenda REGI A DEO VITA, cuya interpretación quedó hecha (1).

En el anverso se lee: ERMENEGILDI, y en el reverso, REGI A DEO VITA; esto es: "Del rey Hermenegildo" y "La vida procede de Dios", o "se debe a Dios", fórmula de humildad, del mayor interés diplomático.

Esta moneda, como se sabe, no es muy frecuente; su hallazgo en tierras de Andalucía, en la región de Córdoba, tiene un gran valor documental, dada la historia de esta acuñación: la constitución de un poder frente al de Leovigildo, sobre el que tanto se ha escrito, en Córdoba y Sevilla, ciudades cercadas por el último.

(4) Sobre este género de fibulas véase principalmente J. MARTÍNEZ SANTA-OLALLA, Notas para un ensayo de sistematización de la arqueología visigoda en España. Períodos godo y visigodo. *Archivo Español de Arte y Arqueología*, X, 1934. Págs. 165 y sigs., láms. XIII-XXXII.

(5) J. MARTÍNEZ SANTA-OLALLA, Chronologische Gliederung des westgotischen Kunstgewerbes in Spanien. *IPEK*, 9, 1934, Págs. 44 y sigs., lám. XVIII. Por cierto que esta pieza, así como el broche de los leones de Estables, muy cerca de Villed de Mesa, aparecen al revés por un error del fotógrafo en las láminas de *IPEK*.

(1) F. MATEU LLOPIS, Las fórmulas y los símbolos cristianos en los tipos monetales visigodos. *Analecta Sacra Tarraconensia*, vol. XIV, 1942.